

# **Sede de las Reales Academias Canarias**

## **Propuesta para la reforma del edificio de la Plaza de Ireneo González**

Julio 2015



**Real Academia Canaria de Bellas Artes de San Miguel Arcángel**  
**Plaza Ireneo González Nº 1, 38002, Santa Cruz de Tenerife**



Real Academia Canaria de Bellas Artes de San Miguel Arcángel  
Plaza Ireneo González nº 1, 38002, Santa Cruz de Tenerife

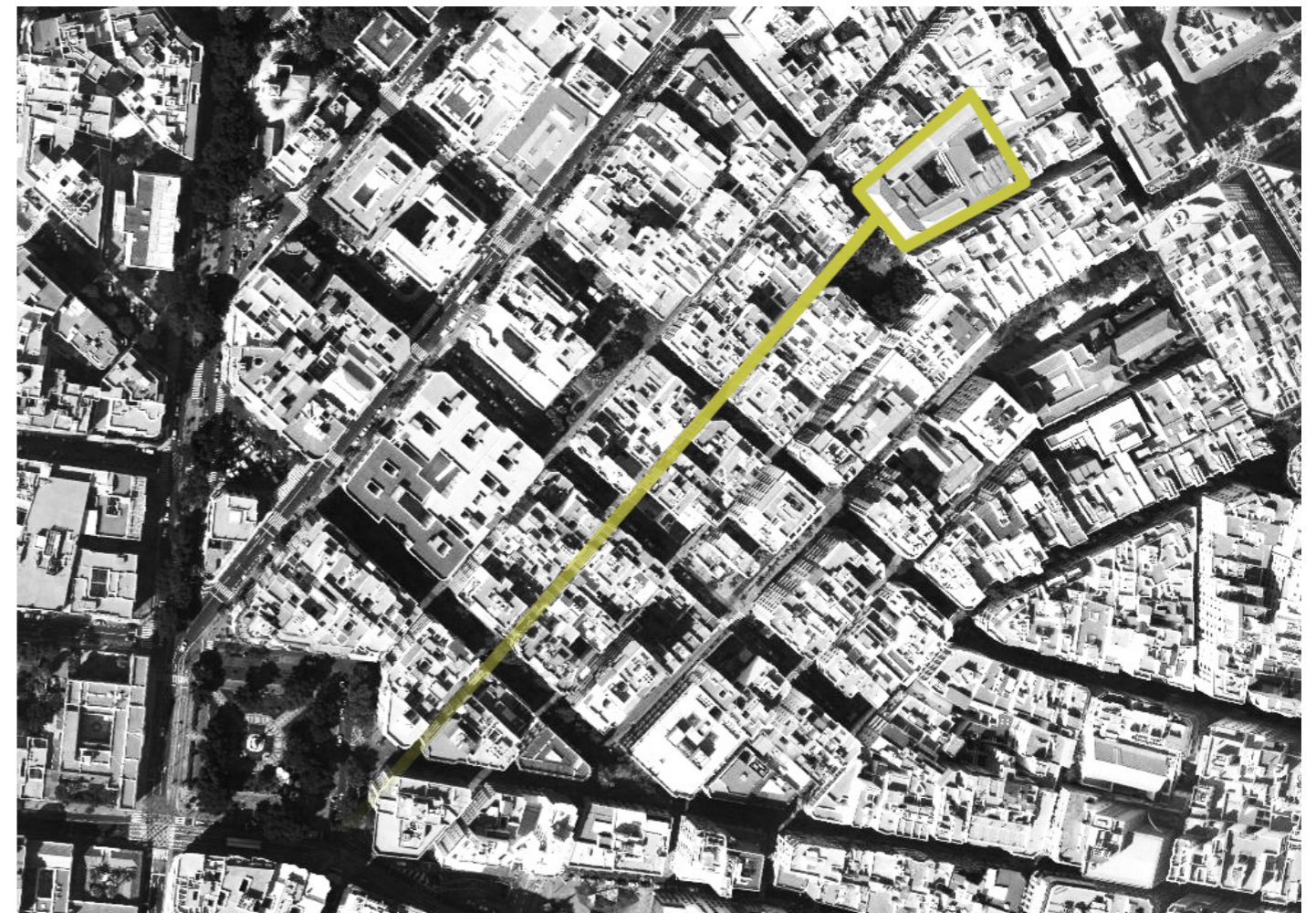
Sede de las Reales Academias Canarias. Propuesta para la reforma del edificio de la Plaza de Ireneo. Julio 2015

## 1. INTRODUCCIÓN

El edificio que actualmente alberga la sede de la Real Academia Canaria de Bellas Artes de San Miguel Arcángel es una construcción monumental, proyectada por el arquitecto Manuel Oraá, que tiene una importancia histórico artística fundamental para la ciudad de Santa Cruz de Tenerife. Situado en el centro histórico, en el denominado barrio de la Constructora, impone su presencia señera en la plaza de Ireneo González.

Sin embargo, diversos avatares han propiciado que este equipamiento colectivo tenga un estado de conservación francamente preocupante. Es necesario que se produzca con urgencia una actuación de rehabilitación integral debido al creciente deterioro que padece. Entre otras causas, el edificio se encuentra crecientemente amenazado debido, entre otras causas, a una desafortunada ampliación ocurrida a mediados del siglo XX.

Teniendo en cuenta su pertenencia al patrimonio cultural acumulado en el pasado por la sociedad tinerfeña en la ciudad, y también su grado de deterioro, se deben establecer actuaciones potentes que conduzcan a la recuperación de esta pieza tan relevante para el patrimonio de la ciudad.



## 2. RAZONES PARA LA RENOVACIÓN ACTUAL DEL EDIFICIO

En estos últimos años, la Academia viene realizando una ardua tarea de difusión cultural con una escasez casi total de recursos. Se ha dispuesto para ello como sede de una parte exigua en la primera planta de un edificio monumental que padece un abandono casi secular: el antiguo edificio de enseñanza pública en la plaza de Ireneo González. Ello ha sido posible gracias a la colaboración y apoyo incondicional del Ayuntamiento de Santa Cruz. Y también de algunas otras instituciones y colaboraciones que actúan como mecenas y patrocinadores.

A raíz de ello, el impulso desarrollado por la Real Academia Canaria de Bellas Artes ha supuesto ya la apertura de dos salas que contienen una muestra representativa del arte moderno y contemporáneo de todas las islas: Ello se ha realizado sobre la base de las aportaciones de los propios académicos y también de la donación desinteresada de numerosos mecenas. También se ha configurado una importante colección de instrumentos antiguos y modernos que permiten hoy la celebración de todo tipo de conciertos. Las piezas plásticas que constituyen la colección actual de la Academia alcanzan el medio millar, lo que significa un

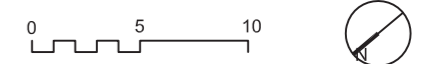
importante repertorio que incluye a artistas como Gumersindo Robayna, Néstor Martín Fernández, Pedro González, Martín Chirino, Ildefonso Aguilar, entre otros.

Gracias al esfuerzo de la Academia de Bellas Artes, hoy la ciudad cuenta con diversos ciclos de conferencias, cursos y actuaciones musicales de muchísimo relieve organizados y promocionados desde la institución. Unas actividades que pueden inscribirse honorablemente dentro del objetivo general que persiguió durante toda su vida Bernabé Rodríguez Pastrana, fundador de la Asociación de Socorros Mutuos y Enseñanza Gratuita en 1872 y de la cual el edificio es una de sus herencias más significativas. El objetivo de aquella institución que nos ha precedido en el fomento cultural se concretaba en la educación, la difusión del arte y, en general, el crecimiento intelectual de la población de la ciudad de Santa Cruz de Tenerife.

debido a ello, el edificio de la plaza de Ireneo González ha sido sede de numerosas actividades de enseñanza como fueron las que correspondieron al primer Instituto de Segunda Enseñanza, la enseñanza reglada de



Fundación Bernabé Rodríguez  
PLANTA BAJA  
29/06/2015



### Plantas Estado Actual



Real Academia Canaria de Bellas Artes de San Miguel Arcángel  
Plaza Ireneo González nº 1, 38002, Santa Cruz de Tenerife

Sede de las Reales Academias Canarias. Propuesta para la reforma del edificio de la Plaza de Ireneo. Julio 2015

Bellas Artes antes de la construcción de una sede para su facultad específica y también la Escuela Municipal de Artes y Oficios. Actualmente, alberga dependencias de la Sociedad de Desarrollo de la ciudad así como la sede de la Real Academia Canaria de Bellas Artes de San Miguel Arcángel.

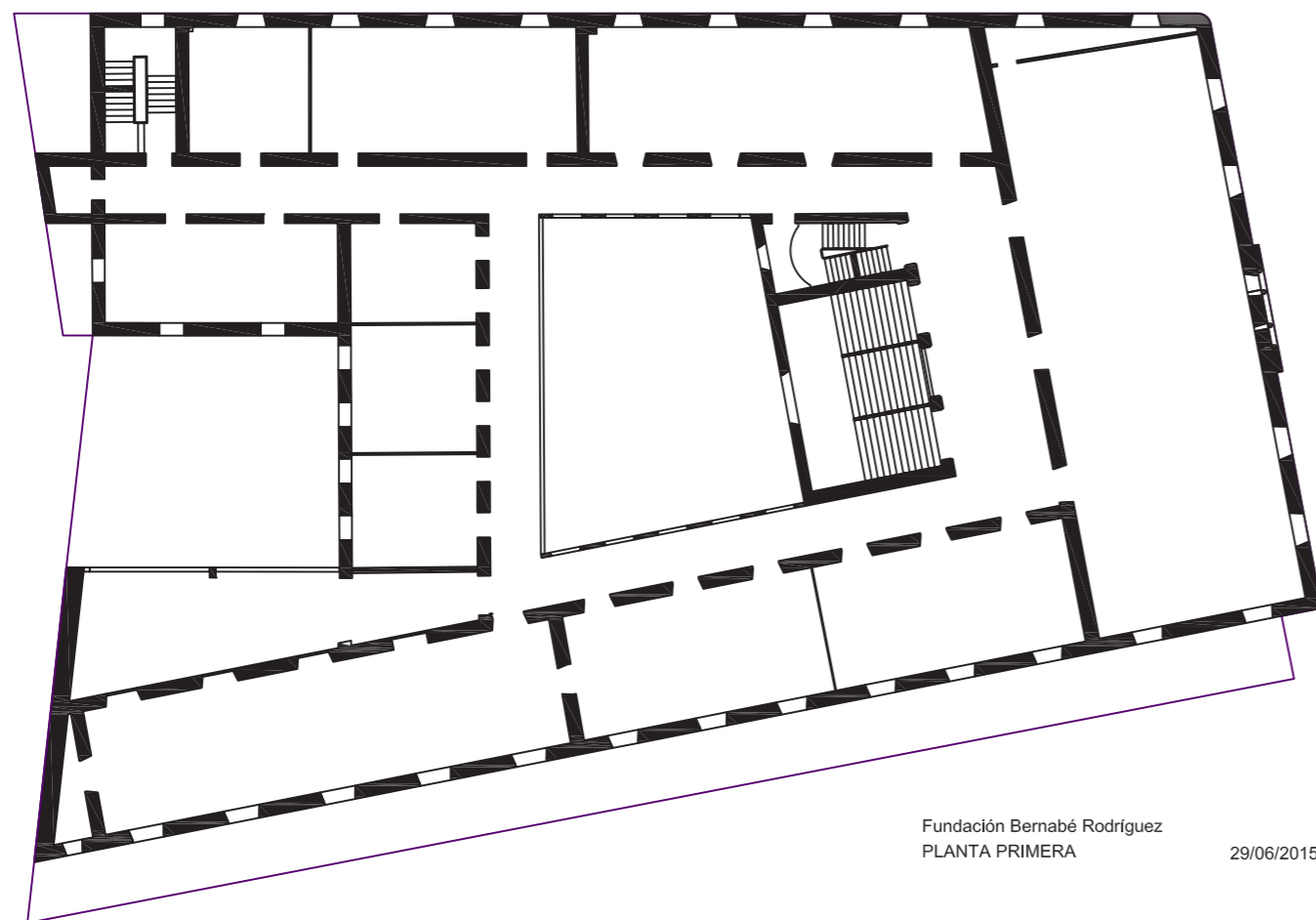
Teniendo en cuenta las dificultades que tienen las diversas Reales Academias al día de hoy constituidas en Canarias (Bellas Artes, Medicina y Ciencias), así como otras de rango autonómico como la de la Lengua, etc. este edificio podría ser sede colectiva para las mismas. Sería una magnífica oportunidad para potenciar las actividades culturales asociadas a la ciudad. Y con ello, este edificio monumental tener un destino más idóneo y acorde a las razones que supusieron su creación, como han sido el fomento de la enseñanza y la difusión cultural.

Por ello, la constitución de un nuevo centro en nuestra ciudad que aglutine las actividades culturales y formativas que ya realizan estas instituciones podría ser una forma de otorgar al edificio con un nuevo impulso

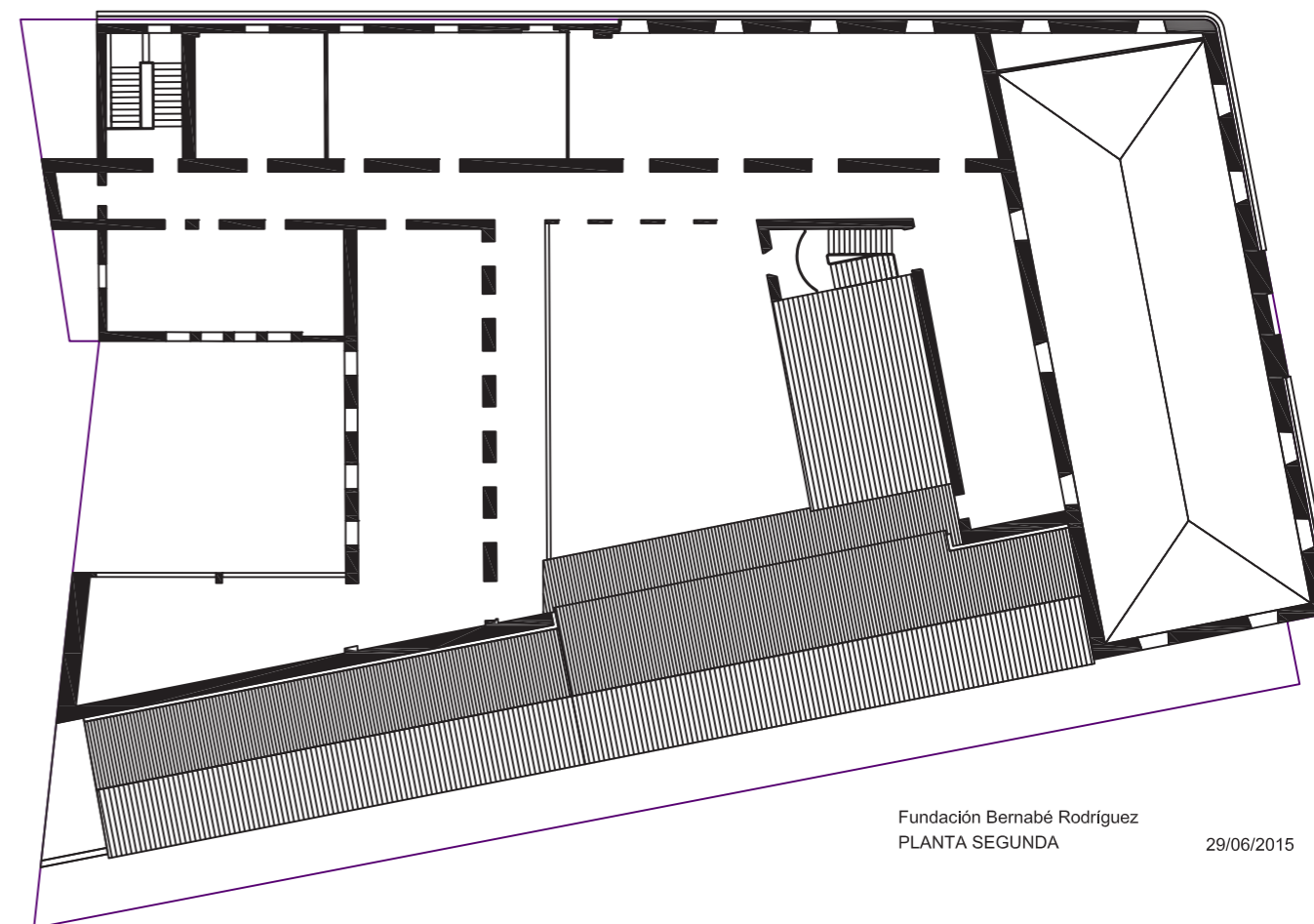
urbano y constituirse en un equipamiento cultural de referencia que se añadiría a la actual oferta de actividades con que cuenta Santa Cruz de Tenerife.

Este espacio para las actividades culturales ligado a las Reales Academias Canarias podría ofertar una amplia variedad de servicios colectivos. Serían espacios tales como los destinados a exposiciones permanentes y temporales, conferencias, conciertos, talleres y cursos ligados a las artes, la medicina, la ciencia y la literatura. Teniendo en cuenta la variedad de especialidades que se podrían agrupar, este espacio podría ser un motor importante a añadir a los esfuerzos para la difusión de la cultura en la ciudad.

De esta manera, el incremento del atractivo urbano que supondría hoy su adecentamiento y rehabilitación podría ser notable. Permitiría establecer un lugar común que incentivaría una puesta en marcha de servicios culturales colectivos de alto nivel y calidad desde la participación común y de la oferta generada de todas las Academias que hoy ya existen y trabajan en nuestra ciudad.



Fundación Bernabé Rodríguez  
PLANTA PRIMERA 29/06/2015



Fundación Bernabé Rodríguez  
PLANTA SEGUNDA 29/06/2015



### 3. EL PLAN DIRECTOR DEL EDIFICIO

El edificio de la plaza Ireneo González es una pieza monumental que pertenece al patrimonio arquitectónico de la ciudad. En consecuencia tiene el más alto grado de protección y catalogación patrimonial

Debido a ello, será precisa la elaboración de un Plan Director que guíe las intervenciones que se puedan producir conducentes a su restauración completa. Dicho plan debe de contemplar una serie de actuaciones técnicas previas que faciliten su análisis. Estas actuaciones básicas son las siguientes:

- Levantamiento detallado del edificio y de sus componentes formales.
- Análisis de patologías constructivas y estructurales
- Estudio Histórico Artístico que establezca los valores relevantes

El Plan Director debe aprobarse formalmente con carácter previo a la autorización de obras de intervención y debe enfocarse a las siguientes cuestiones entre otras:

#### 1. Estudio básico del monumento

Debe contener entre otras cuestiones los siguientes epígrafes:

- Descripción histórica
- Cuadro cronológico de los principales eventos acontecidos
- Estudio de la arquitectura existente desde el punto de vista histórico artístico
- Descripción espacial y de componentes arquitectónicas
- Descripción constructiva de los distintos elementos presentes
- Evaluación de las superficies que comprende el conjunto
- Análisis de la patología y diagnóstico de daños existentes

#### 2. Análisis de servicios técnicos

Además de lo anterior, se debe describir cada servicio con especificación de trazados, secciones, apartados, elementos de registro, incidencia en el monumento, fuentes de información... Será necesario analizar alumbrado, iluminación, red de media y baja tensión, red de saneamiento, red de agua, telefonía y comunicaciones, pavimentos y tráfico.

#### 3. Diagnóstico global y propuesta de medidas correctoras y de recuperación

Contemplará específicamente lo siguiente:

- Propuesta de soluciones espaciales y estéticas que supongan la recuperación del carácter original. Incluirá la adaptación del edificio a los nuevos usos que está previsto albergar.
- Soluciones constructivas y de patología que supongan una solución a aquellos problemas detectados en el análisis básico.

#### 4. Plan de intervención y evaluación económica

Describirá en detalle la relación de los trabajos previstos, los periodos de intervención y el importe estimado de cada uno de ellos.

#### 5. Propuesta de gestión, organización y mantenimiento

Supondrá un complemento que permitirá llevar a cabo las siguientes cuestiones:

- Optimización de los usos previstos con el objetivo de disminuir los costes de mantenimiento
- Descripción de las actividades precisas para lograr una buena conservación, entretenimiento y reparación en el futuro.
- Programación de las distintas intervenciones, coordinación con las instituciones colaboradoras y seguimiento para la consecución de los objetivos parciales y finales establecidos en el plan.

#### 6. Estrategia de difusión de la restauración del monumento

Incluirá ideas para lograr la transmisión del esfuerzo y su conocimiento entre la población. Entre otros apartados incluirá una propuesta relacionada con diversos programas para su divulgación, actividades de lanzamiento y desarrollo de publicaciones.



FICHERO DEL CATÁLOGO DE PATRIMONIO ARQUITECTÓNICO Y URBANO

AE-2: CENTRO-COLINAS

AOU: 2.7 CENTRO

CONDICIONES DE PROTECCIÓN E INTERVENCIÓN:

Por la condición de BIC de este inmueble serán de aplicación las competencias del Cabildo establecidas en la normativa sobre patrimonio histórico.

GRADO DE PROTECCIÓN: INTEGRAL

RÉGIMEN JURÍDICO COMPLEMENTARIO: Monumento BIC y Entorno de Monumento BIC 07



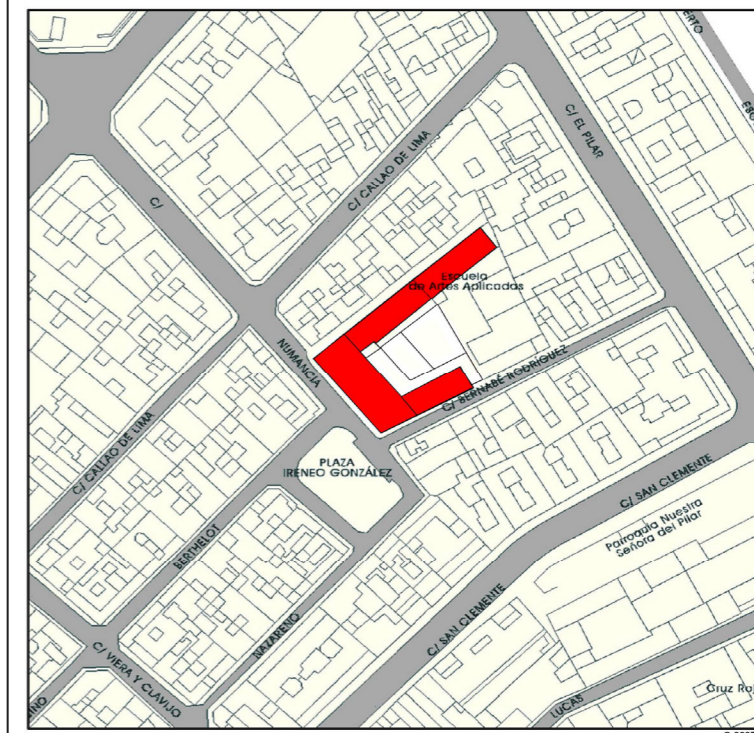
ELEMENTO CATALOGADO:  
ESCUELA DE ARTES APLICADAS Y  
OFICIOS ARTÍSTICOS IRENEO GONZÁLEZ

FICHA Nº  
79

DIRECCIÓN: Ireneo González, 1;

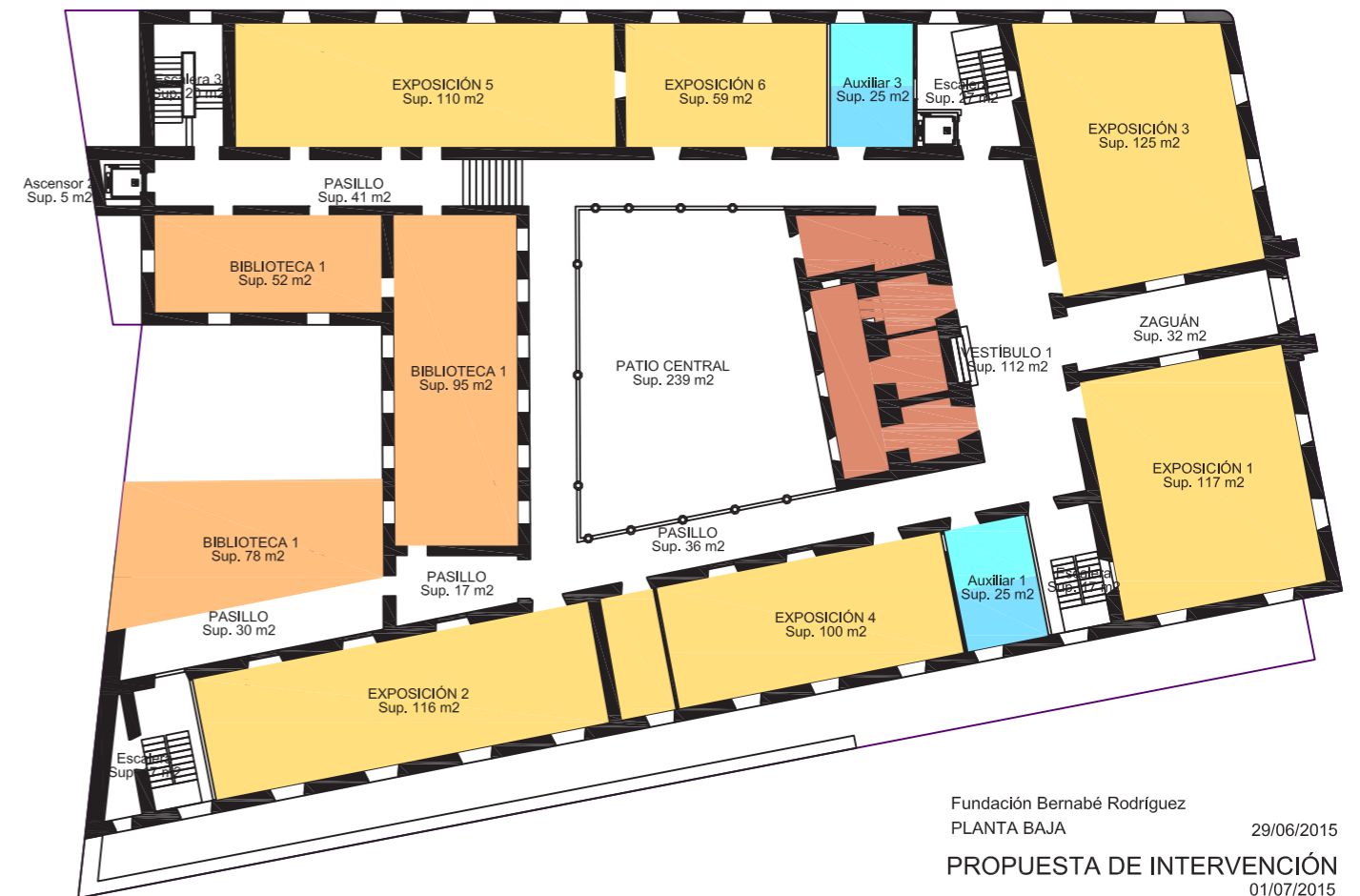
REFERENCIA CATASTRAL: 75984-17

RÉGIMEN DE PROPIEDAD: Público  
Ayuntamiento de Santa Cruz de Tenerife

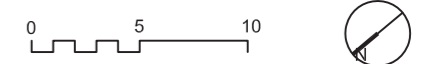


## 4. NUEVO PROGRAMA DE USOS

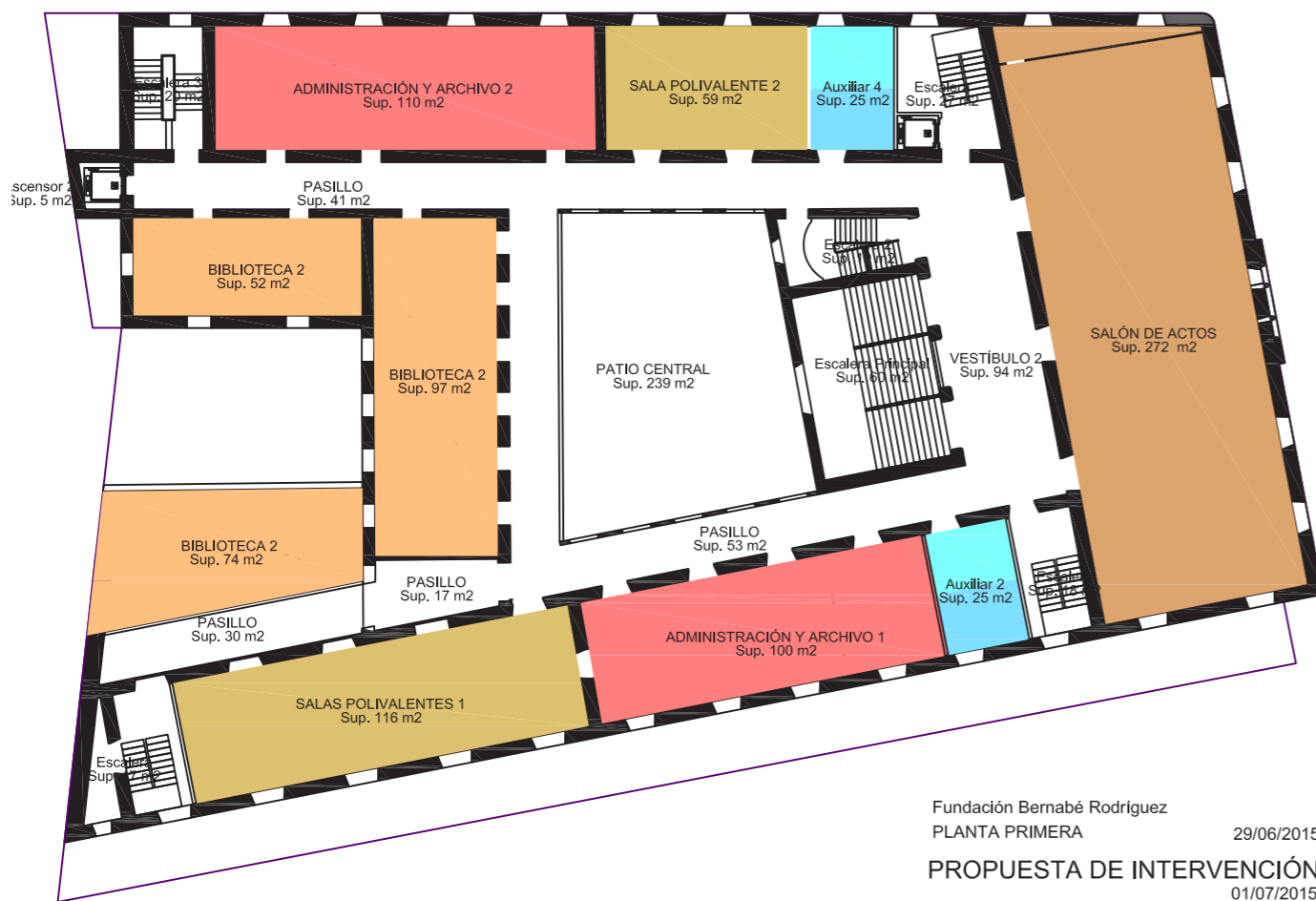
- Salas expositivas
- Biblioteca
- Salón de actos
- Administración y archivos
- Salas polivalentes
- Talleres
- Espacios auxiliares
- Zona de cafetería



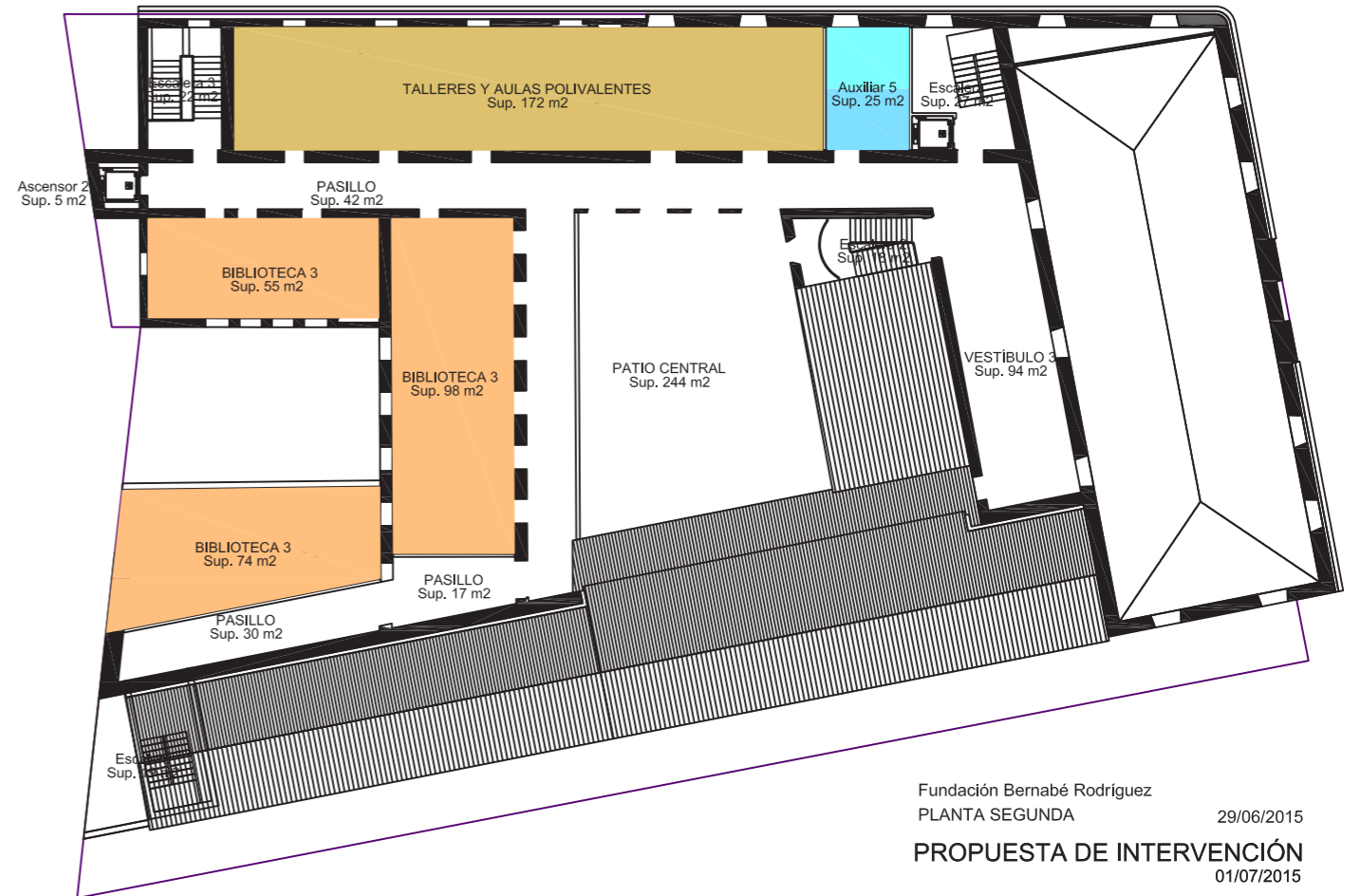
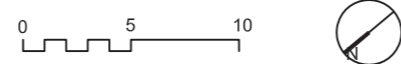
Fundación Bernabé Rodríguez  
 PLANTA BAJA 29/06/2015  
 PROPUESTA DE INTERVENCIÓN 01/07/2015



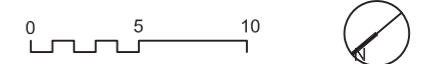




Fundación Bernabé Rodríguez  
 PLANTA PRIMERA  
 29/06/2015  
**PROPUESTA DE INTERVENCIÓN**  
 01/07/2015



Fundación Bernabé Rodríguez  
 PLANTA SEGUNDA  
 29/06/2015  
**PROPUESTA DE INTERVENCIÓN**  
 01/07/2015



## 5. PROGRAMACIÓN DE LAS INTERVENCIONES NECESARIAS

Para programar las tareas de rehabilitación se ha tenido en cuenta que el edificio existente en la Plaza de Ireneo González tiene una dimensión muy importante superando los 4.250 m<sup>2</sup>.

Considerando los desperfectos aparentes que presenta el monumento y la situación actual de uso se han estudiado dos alternativas para realizar su reforma y restauración. También se atiende con ello a dos escenarios distintos de disponibilidad presupuestaria.

En una primera hipótesis, se propone la realización acelerada de los trabajos con una mayor proporción de coste anual, abarcando un período de trabajo sucesivo de cuatro años y tres fases de intervención y reacomodo de los usos actuales.

Una segunda hipótesis presupone una menor disponibilidad presupuestaria y, en consecuencia, un desarrollo más lento de las actuaciones.

### A.- PROPUESTA DE TRANSFORMACIÓN EN SEIS FASES

#### 0.- Reparación de la fachada exterior del edificio

##### Objetivo

Una actuación inmediata imprescindible que consiste en el arreglo inmediato de las fachadas exteriores para mejorar su imagen general.

##### Actuaciones constructivas

Reparación de enfoscados, reposición de piezas de piedra desaparecidas, recolocación de elementos sobrepuestos y pintura general.

##### Tiempo necesario

Solo precisaría de 3 meses de obra

##### Costes

Se ha estimado una superficie de fachada exterior de 1700 m<sup>2</sup> por lo que el coste de la realización de esta reparación básica alcanza los 375.000 €uros.

#### 1.- Habilitación del ámbito de acceso

##### Objetivo

Se trataría de obtener la cesión de la sala derecha en el ala de acceso de la planta baja con el objetivo de tener un nuevo espacio expositivo que permita albergar las nuevas piezas artísticas que se han ido incorporando a la colección de la Academia en los dos últimos años. También adecentar el espacio de acceso desde el zaguán, vestíbulo principal y primer tramo de la escalera principal.

Habría que realizar su habilitación preparando el tratamiento de paredes y suelos para evitar la aparición de

las recurrentes humedades de capilaridad, pintura y la incorporación de una iluminación adecuada. La sustitución de pavimentos y el tratamiento de los detalles de remate en escalera.

##### Actuaciones constructivas

Habría que considerar la sustitución de los pavimentos existentes, la reparación de los enfoscados y carpinterías de la zona de acceso y del vestíbulo principal así como la reconstrucción del primer tramo de la escalera monumental.

##### Tiempo necesario

Podría realizarse a corto plazo en el entorno de los próximos 8 meses

##### Costes

Afecta a una sala con una superficie de 125 m<sup>2</sup> y zona de acceso con 180m<sup>2</sup>. Dada la cuantía básica de la intervención el coste estimado es de 180.000 €uros.

#### 2.- Preparación del ala izquierda de la primera planta

##### Objetivo

Consistiría en el traslado a la primera planta de los espacios administrativos actualmente utilizados por la Academia en la planta baja del edificio. También se prepararía espacio para los archivos y la relocalización provisional de la biblioteca actual que necesita de espacio para permitir su uso como lugar de lectura abierto al público y de almacenaje apropiado.

La intervención deberá incluir el refuerzo de las estructuras de los pasillos de acceso a la primera planta. Y también la habilitación de una escalera de acceso auxiliar, aseos y servicios anexos.

##### Actuaciones constructivas

Implicaría una intervención más en profundidad que afectaría a la estructura, envolventes y distribuciones interiores. La actuación significaría la provisión de unas instalaciones adecuadas al uso administrativo, cultural y docente que se prevé

##### Tiempo necesario

Esta fase de obra podría llevar un tiempo de 12 meses

##### Costes

Afecta a dos salas con una superficie de 535 m<sup>2</sup>. Dada la cuantía básica de la intervención el coste estimado es de 1.050.000 €uros.

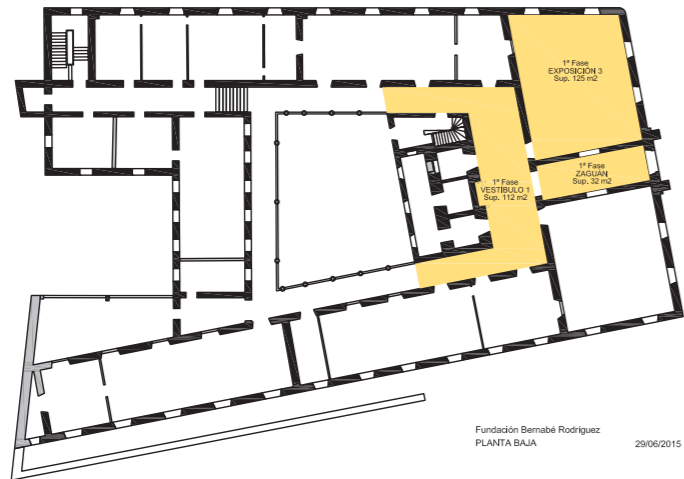
#### 3.- Recuperación del salón principal

##### Objetivo

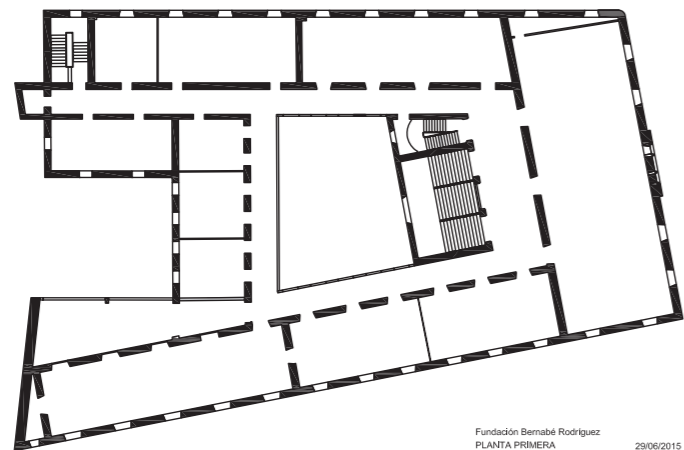
El espacio principal del edificio debe poder recuperarse para la celebración de actos colectivos con mayor asistencia de público, tales como conciertos y conferencias de gran atracción. La intervención debe incluir la reconstrucción completa de las dos escaleras monumentales y la provisión de un nuevo núcleo de comunica-



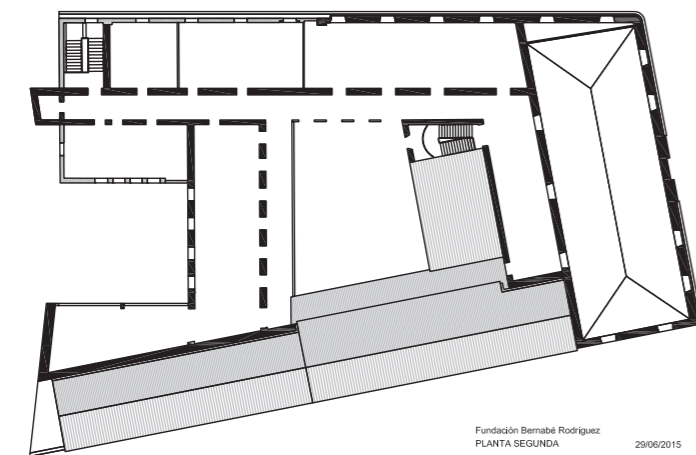
**FASE 1**



Fundación Bernabé Rodríguez  
PLANTA BAJA 29/06/2015

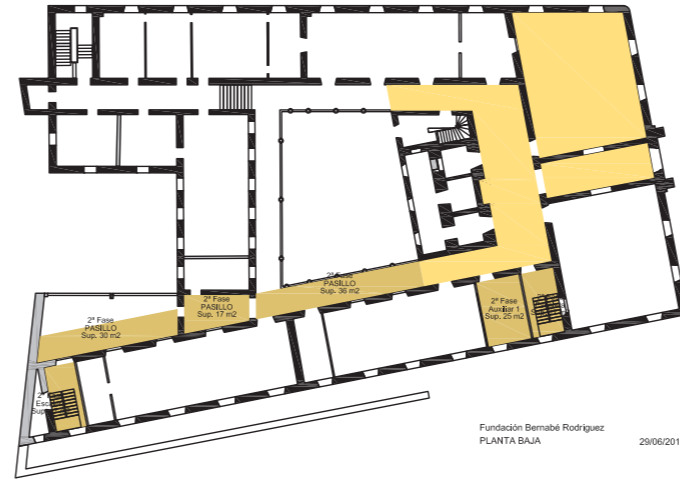


Fundación Bernabé Rodríguez  
PLANTA PRIMERA 29/06/2015

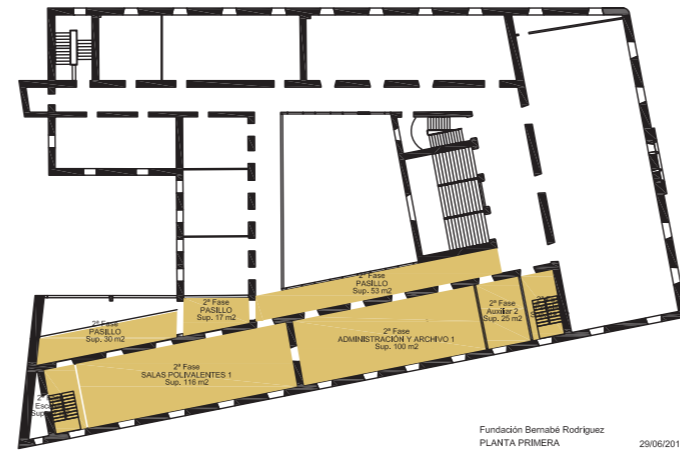


Fundación Bernabé Rodríguez  
PLANTA SEGUNDA 29/06/2015

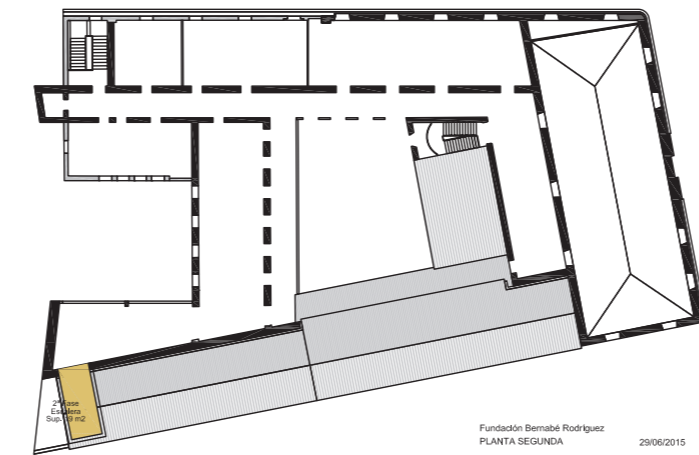
**FASE 2**



Fundación Bernabé Rodríguez  
PLANTA BAJA 29/06/2015



Fundación Bernabé Rodríguez  
PLANTA PRIMERA 29/06/2015

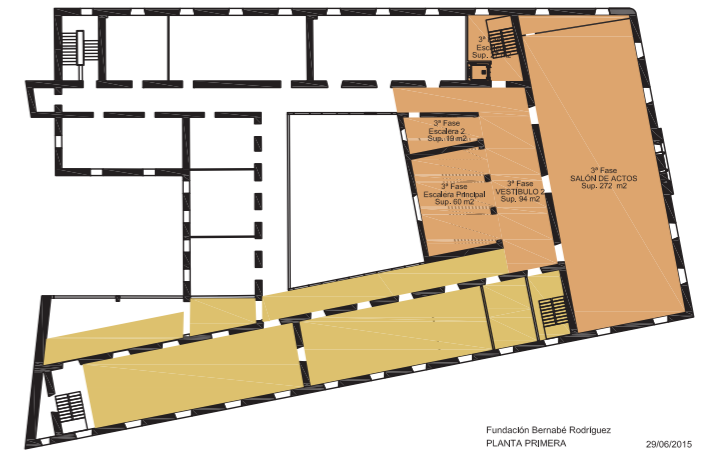


Fundación Bernabé Rodríguez  
PLANTA SEGUNDA 29/06/2015

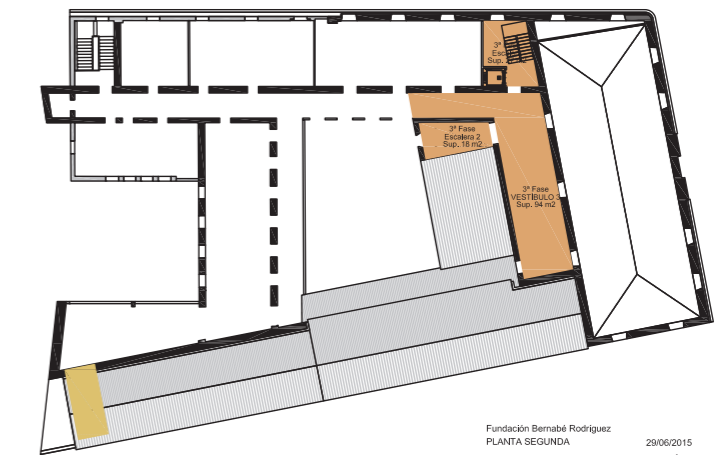
**FASE 3**



Fundación Bernabé Rodríguez  
PLANTA BAJA 29/06/2015  
PROPUESTA DE INTERVENCIÓN 01/07/2015



Fundación Bernabé Rodríguez  
PLANTA PRIMERA 29/06/2015  
PROPUESTA DE INTERVENCIÓN 01/07/2015



Fundación Bernabé Rodríguez  
PLANTA SEGUNDA 29/06/2015  
PROPUESTA DE INTERVENCIÓN 01/07/2015



ciones verticales a la derecha del edificio que suponga la instalación de un ascensor.

El gran espacio principal del edificio debe mantener su estructura en bóveda de cañón mejorando su acústica general con actuaciones que no supongan la transformación radical de la forma espacial prevista originalmente.

Se deberá prever un reforzamiento estructural adecuado para poder acoger gran cantidad de público (450 personas) y mejorar las condiciones de decoración actuales.

#### Actuaciones constructivas

Supondría actuaciones estructurales importantes, la mejora de la cubierta así como labores de carpintería, revestimientos, pavimentos e instalaciones especiales.

#### Tiempo necesario

Esta fase de obra podría llevar un tiempo de 12 meses

#### Costes

Dada la cuantía básica de la intervención el coste estimado es de 1.130.000 Euros.

### 4.- Reparación del patio central y acondicionamiento completo de planta baja

#### Objetivo

El gran deterioro sufrido por el patio interior requiere una importante actuación que recupere su fisonomía original. Debe actuarse en las tres plantas originales reconstruyendo la forma y distribución de huecos que debió tener y reparando los pilares de fundición deteriorados por un uso inadecuado.

Esta fase terminaría la transformación completa de la planta baja para que sea destinada a espacios museísticos y de exhibición de las distintas colecciones de piezas artísticas que ya posee la Academia y aquellas otras que puedan irse incorporando en el tiempo.

Se añadiría una nueva batería de baños al servicio de los usuarios y visitantes ocasionales. También sería necesario acabar de remozar los espacios bajo la escalera principal que actualmente se usan como baños, con destino a almacenaje básico.

#### Actuaciones constructivas

Se trataría de hacer la reparación completa de los espacios incluyendo todas las especialidades necesarias.

#### Tiempo necesario

Esta fase de obra podría llevar un tiempo de 12 meses

#### Costes

Dada la cuantía básica de la intervención el coste estimado es de 1.830.000 Euros.

### 5.- Habilitación del ala derecha en las plantas 1ª y 2ª

#### Objetivo

La actuación a acometer en esta fase consistiría en la reparación y reconstrucción de las plantas primera y segunda del ala derecha del edificio. Podría servir para acoger las sedes administrativas de otras academias (p. ejemplo, Medicina y Letras Canarias) que podría beneficiarse del conjunto de las instalaciones.

Tanto en planta primera como en la segunda, se podría habilitar espacios polivalentes para docencia y talleres de trabajo y aprendizaje.

La actuación requeriría la intervención en la escalera que da a la calle Bernabé Rodríguez en toda su altura y la habilitación de un segundo ascensor que comunique todas las plantas.

#### Actuaciones constructivas

Se trataría de hacer la reparación completa de los espacios incluyendo todas las especialidades necesarias.

#### Tiempo necesario

Esta fase de obra podría llevar un tiempo de 12 meses

#### Costes

Dada la cuantía básica de la intervención el coste estimado es de 1.520.000 Euros.

### 6.- Reconstrucción de los espacios interiores traseros

#### Objetivo

En esta fase se completaría la intervención en el edificio, corrigiendo la desafortunada inserción realizada a mediados del siglo XX para albergar la Escuela de Artes y Oficios y la primitiva facultad de Bellas Artes. Se trataría de proponer una sustitución adecuada de la construcción existente que compagine las necesidades actuales con la estrategia compositiva establecida por Manuel de Oraá.

En una primera aproximación se ha previsto reservar este posible volumen para destinarse a albergar una posible biblioteca dedicada a publicaciones canarias y que podría contener tres secciones. Como por ejemplo arte, literatura y ciencia.

#### Actuaciones constructivas

Esta intervención supondría la preservación de las fábricas originales y la reconstrucción ex novo de los espacios necesarios y la corrección de los añadidos que han producido un deterioro grave al edificio. Supondría una participación de todas las especialidades constructivas.

#### Tiempo necesario

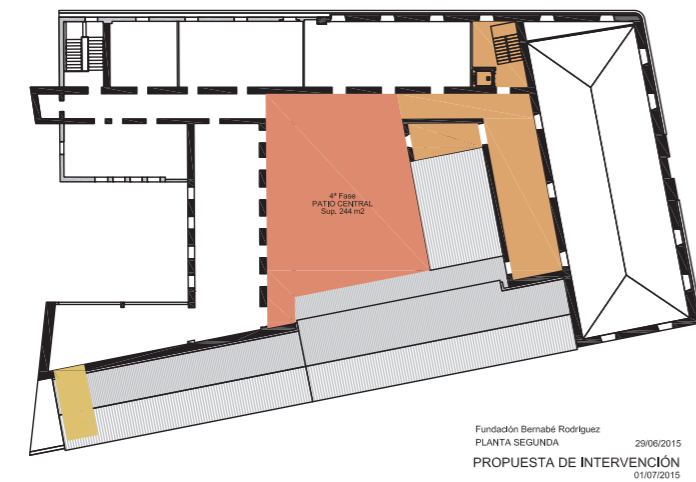
Dada la magnitud de la obra esta fase de obra podría llevar un tiempo de 18 meses

#### Costes

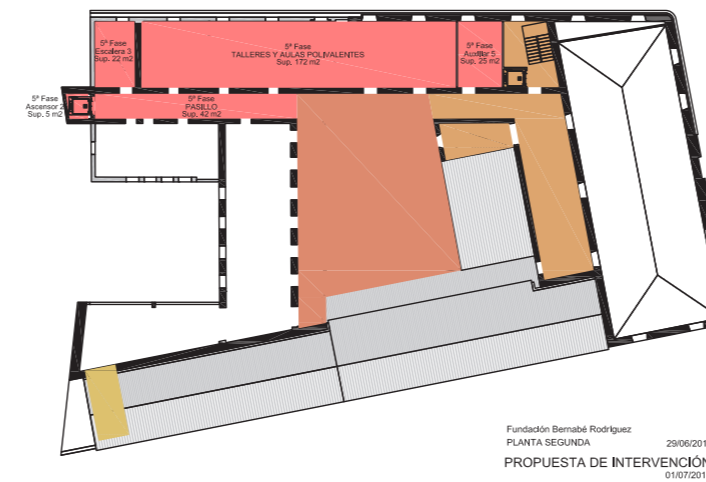
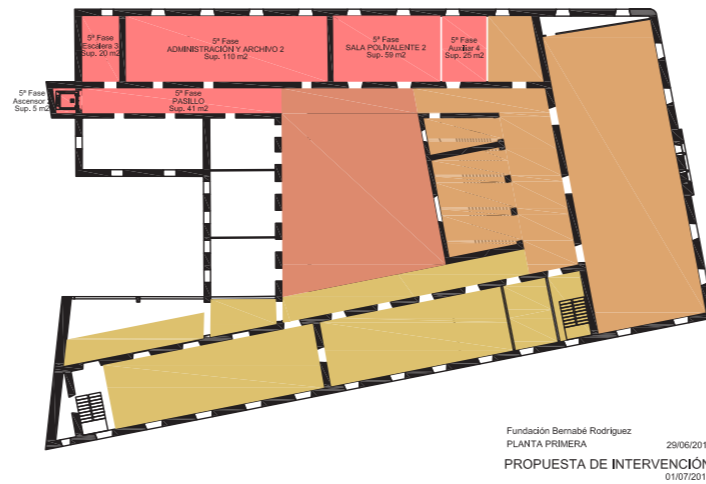
Dada la cuantía básica de la intervención el coste estimado es de 1.675.000 Euros.



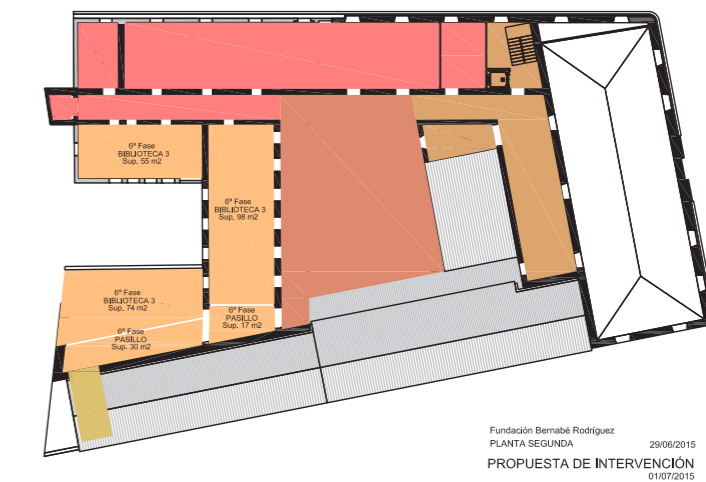
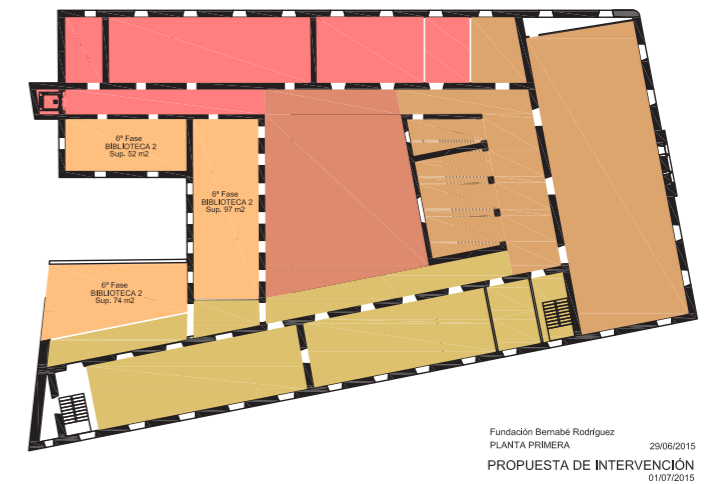
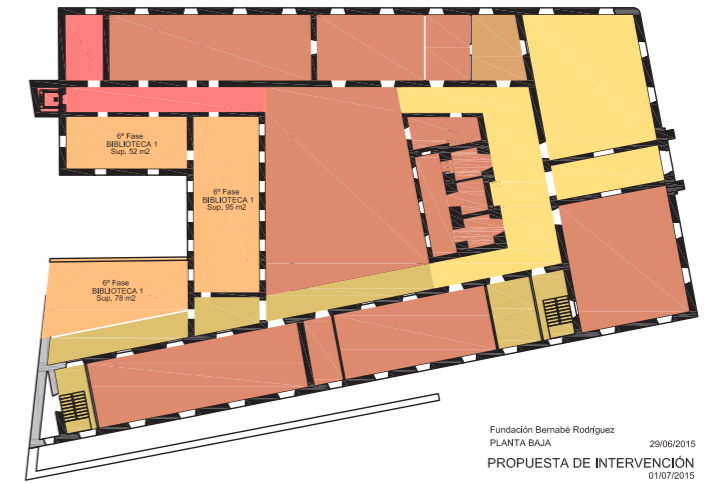
### FASE 4



### FASE 5



### FASE 6



## B.- PROPUESTA DE TRANSFORMACIÓN EN TRES FASES

### 1.- Habilitación del ámbito de acceso y de la primera planta del ala izquierda

#### Objetivo

Se acometerían las siguientes actuaciones:

- Arreglo de las fachadas exteriores para mejorar su imagen general
- Preparación de la sala derecha en el ala de acceso de la planta baja con el objetivo de tener un nuevo espacio expositivo que permita albergar las nuevas piezas artísticas que se han ido incorporando a la colección de la Academia en los dos - Adecentar el espacio de acceso desde el zaguán, vestíbulo principal y primer tramo de la escalera principal.
- Traslado a la primera planta de los espacios administrativos actualmente utilizados por la Academia en la planta baja del edificio.

#### Actuaciones constructivas

Reparación de enfoscados, reposición de piezas de piedra desaparecidas, recolocación de elementos sobrepuestos y pintura general. También la sustitución de los pavimentos existentes, la reparación de los enfoscados y carpinterías de la zona de acceso y del vestíbulo principal así como la reconstrucción del primer tramo de la escalera monumental. Implicaría una intervención más en profundidad que afectaría a la estructura, envolventes y distribuciones interiores.

#### Tiempo necesario

Podría realizarse a corto plazo en el entorno de los próximos 12 meses

#### Costes

Considerando una superficie de fachada exterior de 1700 m<sup>2</sup>, zona de acceso con 305 m<sup>2</sup> y primera planta en 575 m<sup>2</sup>. Dada la cuantía básica de la intervención el coste estimado es de 1.605.000 €uros.

### 2.- Recuperación del salón principal, planta baja y reparación del patio central

#### Objetivo

El espacio principal del edificio debe poder recuperarse para la celebración de actos colectivos con mayor asistencia de público, tales como conciertos y conferencias de gran atracción. La intervención debe incluir la reconstrucción completa de las dos escaleras monumentales y la provisión de un nuevo núcleo de comunicaciones verticales a la derecha del edificio que suponga la instalación de un ascensor.

Se actuaría también en las tres plantas originales reconstruyendo la forma y distribución de huecos que debió tener y reparando los pilares de fundición deteriorados por un uso inadecuado.

Esta fase terminaría la transformación completa de la planta baja para que sea destinada a espacios museísticos y de exhibición de las distintas colecciones de piezas artísticas que ya posee la Academia y aquellas otras que puedan irse incorporando en el tiempo.

#### Actuaciones constructivas

Supondría actuaciones estructurales importantes, la mejora de la cubierta así como labores de carpintería, revestimientos, pavimentos e instalaciones especiales. También comprendería la reparación completa de los espacios incluyendo todas las especialidades necesarias.

#### Tiempo necesario

Considerando la mayor complejidad y alcance de las actuaciones previstas en esta fase se ha estimado un tiempo necesario de 18 meses.

#### Costes

Dada la cuantía y complejidad de la intervención en esta fase el coste estimado es de 2.960.000 €uros.

### 3.- Habilitación del ala derecha y espacios interiores traseros

#### Objetivo

La actuación a acometer en esta fase consistiría en la reparación y reconstrucción de las plantas primera y segunda del ala derecha del edificio. Podría servir para acoger las sedes administrativas de otras academias (p. ejemplo, Medicina y Letras Canarias) que podría beneficiarse del conjunto de las instalaciones. También se trataría de proponer una sustitución adecuada de la construcción existente en la parte trasera que compagine las necesidades actuales con la estrategia compositiva establecida por Manuel de Oraá.

#### Actuaciones constructivas

Esta intervención supondría la preservación de las fábricas originales y la reconstrucción ex novo de los espacios necesarios y la corrección de los añadidos que han producido un deterioro grave al edificio. Supondría una participación de todas las especialidades constructivas.

#### Tiempo necesario

Considerando la mayor complejidad y alcance de las actuaciones previstas en esta fase se ha estimado un tiempo necesario de 18 meses.

#### Costes

Dada la cuantía y complejidad de la intervención en esta fase el coste estimado es de 3.195.000 €uros.

## DEFINICIÓN DE LA TOTALIDAD DE LA INTERVENCIÓN

La rehabilitación completa del edificio supondría un proceso que podría realizarse por fases sucesivas en el tiempo o bien acelerarse superponiendo las mismas. En ambos casos sería una intervención que podría prolongarse en un lapso entre cuatro y diez años.

Ello dependería de las disponibilidades presupuestarias, así como de la voluntad de acelerar o acompasar las acciones.

Se ha estimado un coste global de las obras a precios de 2015 que ascendería a 7.385.000 €uros.

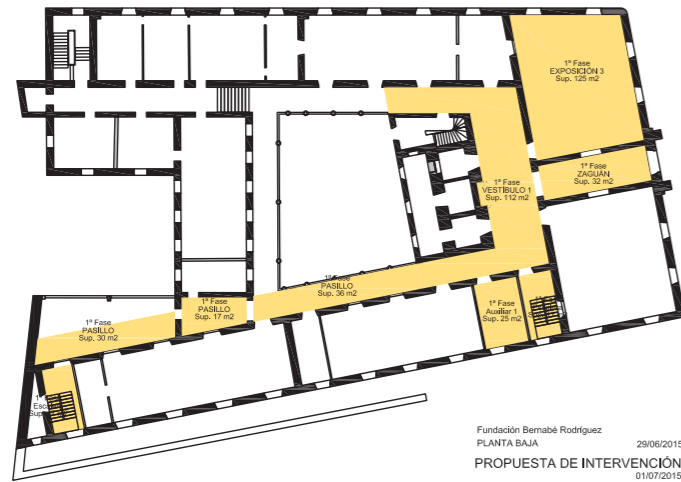
En Santa Cruz de Tenerife Julio de 2015

D. Federico García Barba por la Sección de Arquitectura

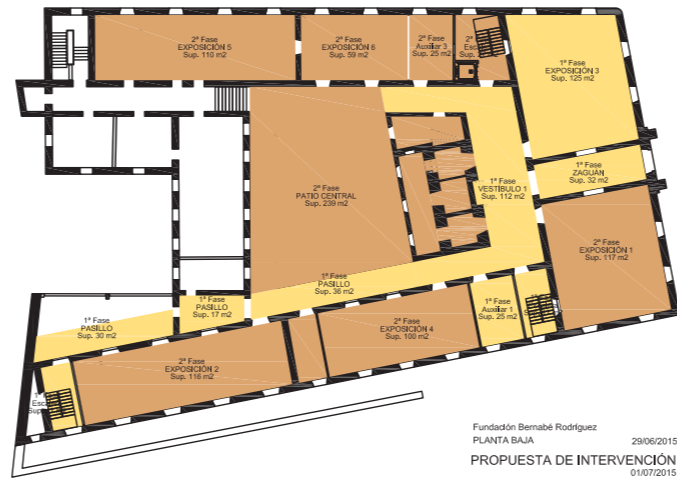
D<sup>a</sup> Rosario Álvarez Martínez, Excma. Sra. Presidenta de la RACBA



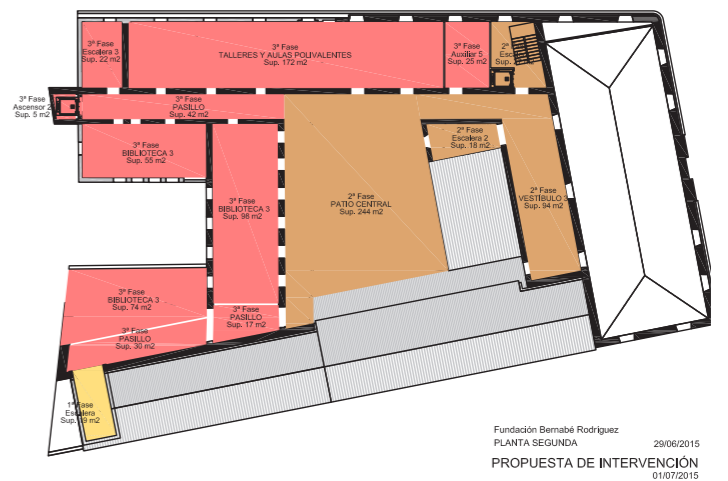
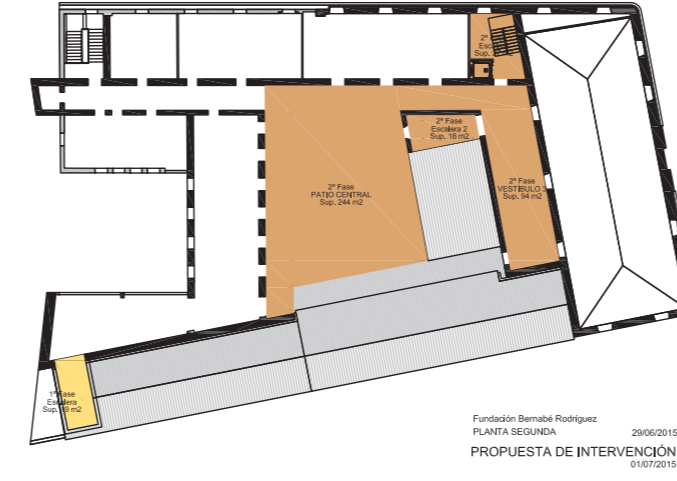
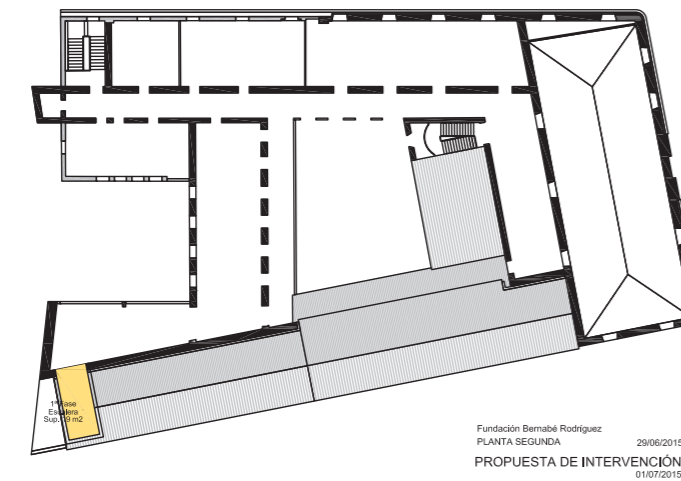
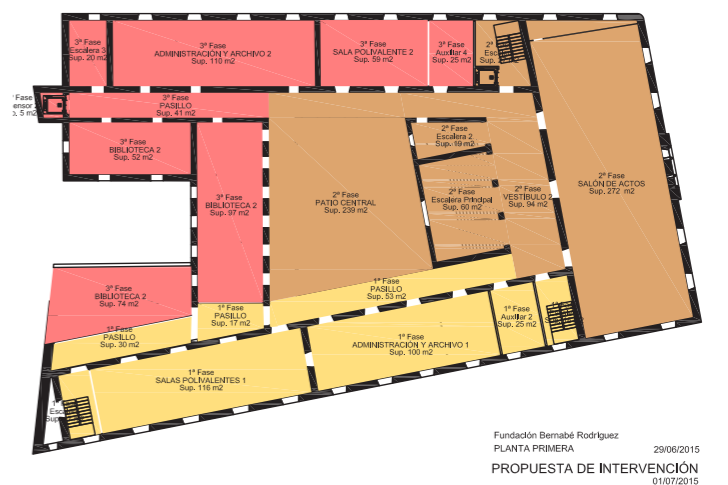
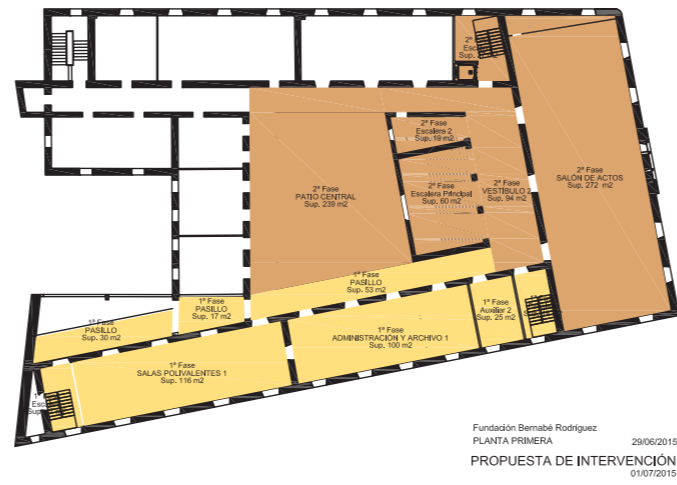
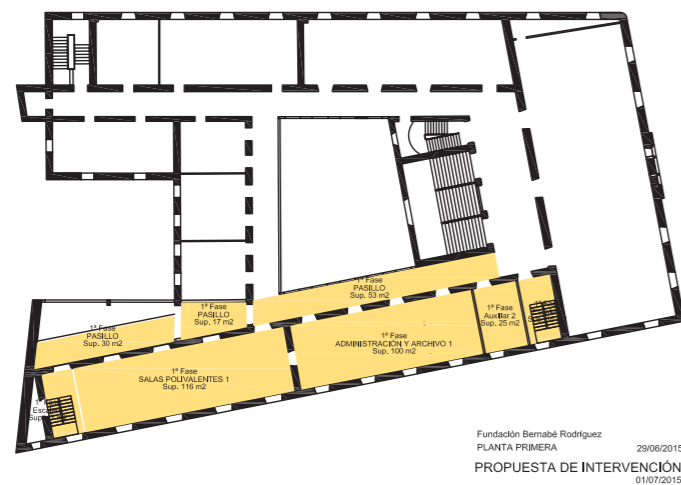
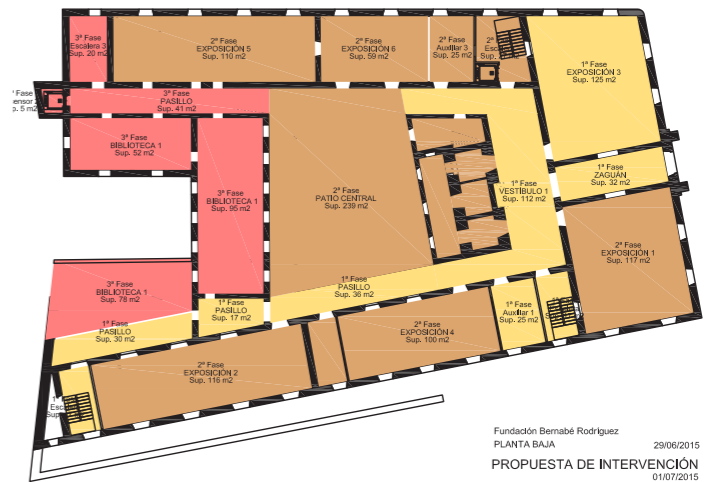
### FASE 1



### FASE 2



### FASE 3





Real Academia Canaria de Bellas Artes de San Miguel Arcángel  
Plaza Ireneo González nº 1, 38002, Santa Cruz de Tenerife

Sede de las Reales Academias Canarias. Propuesta para la reforma del edificio de la Plaza de Ireneo. Julio 2015